

Przedmiot zamówienia:

Usługi utrzymania czystości i porządku w obiektach Zarządu Dróg Wojewódzkich w Krakowie – siedziba RDW Tarnów

Opis Przedmiotu Zamówienia (OPZ)

Opis Przedmiotu Zamówienia (OPZ) stanowią:

- Opis Przedmiotu Zamówienia (OPZ)
(poniżej)

OPIS PRZEDMIOTU ZAMÓWIENIA

Przedmiot zamówienia stanowi wykonywanie usług z zakresu utrzymania czystości i porządku w obiekcie stanowiącym siedzibę Rejonu Dróg Wojewódzkich w Tarnowie (ul. Ostrogskich 5a Tarnów) i obejmuje:

I. Sprzątanie pomieszczeń w budynku.

1. Sprzątanie pomieszczeń odbywać się będzie w dni robocze (zazwyczaj pięć dni w tygodniu tzn. od poniedziałku do piątku) od godziny 15:00 i polegać będzie na utrzymywaniu w czystości w ww. budynku Zamawiającego przez Wykonawcę za pomocą środków i urządzeń własnych powierzchni obejmujących m.in.: pokoje, korytarze, hole, przeszklenia, sanitariaty, pomieszczenia gospodarcze, archiwum, kuchnie. Zamawiający zastrzega sobie godzinę 15:00 jako godzinę rozpoczęcia prac przez osobę/osoby sprzątającą.
2. Zakres prac wykonywanych codziennie obejmuje:
 - ręczne lub maszynowe mycie powierzchni a w razie potrzeby doczyszczanie ręczne wraz z ich konserwacją (nabłyszczaniem) i zastosowaniem środków antybakteryjnych,
 - odkurzanie podłóg i mebli oraz opróżnianie niszczarek (ścinki) i koszy wraz z wymianą worków,
 - trzepanie, odkurzanie i usuwanie zanieczyszczeń z wycieraczek i dywaników,
 - omiatanie ścian i sufitów,
 - usuwanie wszelkich miejscowych zabrudzeń,
 - mycie lusterek, fliz, lamperii, poręczy i cokoliczków oraz półek i parapetów wewnętrznych oraz koszy plastikowych na śmieci,
 - mycie drzwi wejściowych do budynku, drzwi wewnętrznych do pomieszczeń oraz wszelkich przeszkleń wewnętrznych w korytarzach,
 - dezynfekcja klamek drzwi, uchwytów itp. płynem antybakteryjnym,
 - mycie sanitariatów i urządzeń sanitarnych wraz z dezynfekcją,
 - uzupełnianie na bieżąco środków czystości i higieny tj. mydło, papier toaletowy, ręczniki papierowe oraz środki zapachowe, kostki WC i odświeżacze powietrza, środki i płyny antybakteryjne,
 - przecieranie listew w pokojach i na korytarzach,
 - sprawdzanie i zamykanie okien,
 - uzbrajanie systemu alarmowego i zamykanie drzwi wejściowych budynku na klucz,
 - zamykanie bramy wjazdowej oraz furtki wejściowej.
3. Zakres prac wykonywanych raz w tygodniu:
 - mycie drzwi wewnętrznych i zewnętrznych,
 - omiatanie ścian i sufitów,

- przecieranie listew osłonowych,
- czyszczenie dwóch ekspresów do kawy (obecnie znajdujących się w kuchni i pok.15),
- czyszczenie z kurzu sprzętu elektronicznego.

4. Zakres prac wykonywanych w ciągu roku obejmuje:

- mycie dwustronne okien wraz z parapetami zewnętrznymi, ościeżnicami i framugami, a także żaluzjami i roletami oraz praniem firanek uruchamiane będzie na życzenie Zamawiającego i będzie wykonywane dwukrotnie w ciągu 12 miesięcy w terminach uzgodnionych między stronami umowy, (Zamawiający zastrzega sobie, iż od momentu ściągnięcia firanek do ich założenia zrealizowane będzie w terminie nie dłuższym niż 5 dni roboczych)
- mycie dwóch lodówek (4 x na 12 m-cy)
- mycie opraw oświetleniowych wewnętrznych (2 x na 12 m-cy),
- sprzątanie archiwum (1 x na miesiąc),
- sprzątanie serwerowni (1 x na miesiąc),
- sprzątanie pomieszczeń po remontach (w razie konieczności),
- pranie wykładzin dywanowych na mokro uruchamiane będzie na życzenie Zamawiającego i będzie wykonywane jeden raz w roku w terminie uzgodnionym między stronami umowy.

5. Sprzątanie pomieszczeń w budynku obejmuje następujące powierzchnie:

- budynek - 389,5 m²,
- okna obustronnie (39 szt.) – 127,92 m²,
- rolety zewnętrzne obustronnie (8 szt.) – 25,44 m² ,
- drzwi przeszklone obustronnie (4 szt.) – 14,28 m² ,
- drzwi wewnętrzne obustronnie (27 szt.) – 86,40 m² ,
- firanki do prania i prasowania (14 szt.) – 124 m² ,
- wykładzina dywanowa - 147,05 m² .

II. Sprzątanie terenu wokół budynku.

1. Sprzątanie terenu przyległego do budynku polega na:

- zamiętaniu powierzchni utwardzonych,
- koszeniu traw,
- likwidacji chwastów,
- grabieniu liści,
- usuwanie chwastów rosnących w trawnikach (2 x na 12 m-cy),
- usuwanie chwastów z parkingu oraz chodników (raz w miesiącu).

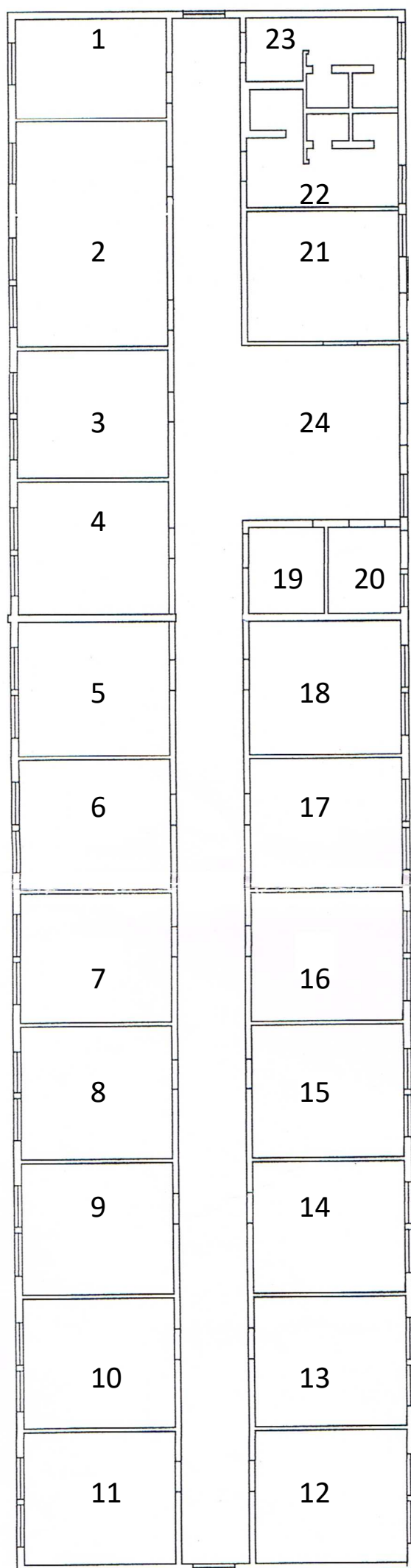
2. W okresie zimowym odśnieżanie powierzchni utwardzonych chodników i parkingów, ma być wykonane do godz. 6:30 rano, a w razie intensywnych opadów śniegu w ciągu dnia i godzin wieczornych.
3. Usuwanie oblodzenia z powierzchni utwardzonych poprzez posypanie nawierzchni mieszanką piasku i soli. Materiały do uszarniania zabezpiecza Wykonawca.
4. Wykonawca w trakcie porządkowania terenu liście i śmieci umieszcza w workach i składa je do wystawionego pojemnika. W razie konieczności przewiezienie śniegu będzie realizowane w obrębie działki, w miejscu wskazanym przez Zamawiającego.
5. Sprzątanie terenu wokół budynku obejmuje następujące powierzchnie:
 - teren utwardzony - 1111 m²,
 - teren zielony - 1378 m².

III. Uwagi.

1. Zamawiający będzie rozliczał Wykonawcę nie tylko z zakresu wykonanej usługi, ale również z jej efektu. W związku z powyższym Wykonawca zobowiązany jest uwzględnić w ofercie również jakość i ilość zastosowanych środków czyszczących i nabłyszczających dostosowując ich rodzaj (skład chemiczny) do materiału, z jakiego wykonana jest podłoga (wykładzina z tworzyw sztucznych, parkiet, płytki ceramiczne, lastriko, itd.).
2. Częstotliwość konserwacji będzie uzależniona od stanu zabrudzenia, sposobu, technologii i wykonywania pracy oraz od staranności Wykonawcy. Jeżeli Wykonawca dołoży należytej staranności przy wykonywaniu pracy, to uważamy, że konserwacja powierzchni przeprowadzona jeden raz w tygodniu powinna być wystarczająca.
3. Zakup środków wyposażenia toalet, tj. mydła, 3-warstwowego papieru toaletowego, ręczników papierowych oraz kostek zapachowych i odświeżaczy powietrza oraz worków na śmieci, szczotek do WC i innych urządzeń i środków chemicznych będzie należało do Wykonawcy. Stosowany przez Wykonawcę sprzęt oraz środki chemiczne muszą gwarantować odpowiednią jakość usługi. Stosowane przez Wykonawcę środki czystości muszą posiadać atest PZH oraz muszą być dostosowane do urządzeń, które posiada Zamawiający. Informujemy również, że Zamawiający ma prawo do bieżącej kontroli używanych środków.
4. Właściwości dostarczanego papieru toaletowego- papier ma być 3-warstwowy biały w małych rolkach.
5. Grubość worków na śmieci o pojemności: 35 litrów nie może być mniejsza niż 0,014 mm, 60 litrów nie może być mniejsza niż 0,016 mm, 120 litrów nie może być mniejsza niż 0,025 mm.
6. Powierzchnie przeszklone to okna w pomieszczeniach biurowych, sanitariatach i gospodarczych, które znajdują się na wysokościach dopuszczonych przepisami ustawy Prawo Budowlane.
7. Zamawiający informuje, że nie dysponuje pomieszczeniami dla sprzątających, może jedynie udostępnić pomieszczenie na przechowywanie środków czystości i zmagazynowanie maszyn do sprzątania.

8. Zamawiający informuje, że osoby które będą sprzątać budynek muszą posiadać aktualne zaświadczenie o niekaralności do wglądu Zamawiającego przed podjęciem pracy osoby na budynku.
9. Zamawiający na podstawie art. 95 ust 1 ustawy Prawo Zamówień Publicznych wymaga zatrudnienia przez wykonawcę lub podwykonawcę na podstawie stosunku pracy osób wykonujących czynności w zakresie realizacji zamówienia, jeżeli wykonanie tych czynności polega na wykonywaniu pracy w sposób określony w art. 22 § 1 ustawy z dnia 26 czerwca 1974 r. - Kodeks pracy (Dz. U. z 2014 r. poz. 1502, z późn. zm.). Wymaganie powyższe dotyczy pracowników wykonujących czynności w zakresie realizacji zamówienia: usługi sprzątnia – wszyscy pracownicy fizyczni wykonujący usługę sprzątnia w budynku i terenie zewnętrznym. Szczegółowy sposób dokumentowania osób, o których mowa w art. 95 ust 1, uprawnienia zamawiającego w zakresie kontroli spełniania przez wykonawcę wymagań, o których mowa w art. 95 ust 1, oraz sankcji z tytułu niespełnienia tych wymagań, rodzaju czynności niezbędnych do realizacji zamówienia, których dotyczą wymagania zatrudnienia na podstawie umowy o pracę przez wykonawcę lub podwykonawcę osób wykonujących czynności w trakcie realizacji zamówienia zawarte są w projekcie umowy.
10. Wykonawcy zainteresowani udziałem w niniejszym postępowaniu powinni zapoznać się z obiektami i dokonać niezbędnych pomiarów we własnym zakresie, aby sformułować i skalkulować w ofercie ewentualne utrudnienia, które w ich ocenie mogą mieć miejsce przy wykonywaniu prac będących przedmiotem zamówienia.
11. Zamawiający użycza wodę i prąd do sprzątnia.

**WYKAZ POMIESZCZEŃ W BUDYNKU REJONU DRÓG WOJEWÓDZKICH W TARNOWIE
ul. Ostrogskich 5a**



Nr	Powierzchnia [m2]	Nazwa
1	9.50	kuchnia
2	24.50	sala narad
3	14.20	pokój
4	13.90	pokój
5	14.10	pokój
6	14.00	pokój
7	14.40	pokój
8	14.30	pokój
9	14.80	pokój
10	14.60	pokój
11	14.20	pokój
12	14.30	pokój
13	14.80	pokój
14	14.70	pokój
15	14.30	pokój
16	14.00	pokój
17	14.00	pokój
18	14.00	pokój
19	5.20	serwerownia
20	4.10	wiatrołap
21	19.60	archiwum
22	7.50	WC
23	7.50	WC
24	83.00	korytarz

Mapa z wykazem terenów przynależnych do RDW Tarnów



LEGENDA

 Teren zielony : 1378 m²

 Teren utwardzony : 1111m²